

T.C
NİLÜFER KAYMAKAMLIĞI
NİLÜFER İLÇE MİLLİ EĞİTİM MÜDÜRLÜĞÜ
ALAATTİNBEY ÖZEL EĞİTİM MESLEK OKULU MÜDÜRLÜĞÜ



ALAATTİNBEY
ÖZEL EĞİTİM MESLEK OKULU
STRATEJİK PLAN
2024 – 2028

T.C
NİLÜFER KAYMAKAMLIĞI
ALAATTİNBEY ÖZEL EĞİTİM MESLEK OKULU
MÜDÜRLÜĞÜ





“Eđitimde Feda Edilecek Fert Yoktur.”

K. Atatürk

Okul/Kurum Bilgileri

İli: BURSA		İlçesi: NİLÜFER	
Adres:	Alaaddinbey Mah. Ay Sokak No:3/1 Nilüfer	Coğrafi Konum (link)	https://goo.gl/maps/aVKVnFwEX112
Telefon Numarası:	0(224) 2412155	Faks Numarası:	0(224) 413 27 15
e- Posta Adresi:	747706@meb.k12.tr	Web sayfası adresi:	https://alaattinbeyozelegitim.meb.k12.tr/
Kurum Kodu:	747706	Öğretim Şekli:	Tam Gün

SUNUŞ



Geçmişten günümüze teknolojik ve sosyal anlamda gelişmişliğin ulaştığı hıza ayak uydurmak eğitimin temel görevlerindedir. Ekonomik ve sosyal yapısı güçlü olan bir ülke olmanın temel taşı güçlü bir eğitim sisteminden geçmektedir. Güçlü bir eğitim sisteminin olmazsa olmazı ise; amaç ve hedefleri önceden belirlemek, anlık kararlarla değil belli bir strateji dâhilinde kararlar almak ve tüm paydaşlarının katkıları ve katılımıyla faaliyetleri yürütmektir.

Alaattinbey Özel Eğitim Meslek Okulu olarak bizler; engeli ne olursa olsun toplumda kendini ifade edebilecek ve kendi ayakları üzerinde durabilen, dürüst, tarafsız, adil, sevgi dolu, iletişime açık, çözüm üreten, yenilikçi, çalışkan, yardımsever ve önce insan anlayışına sahip bireyler yetiştirmek için öğretmenleri ve idarecileriyle özverili bir şekilde tüm azmimizle çalışmaktayız.

Bu itibarla 2024-2028 dönemini kapsayan stratejik planımız hazırlanmıştır. Alaattinbey Özel Eğitim Meslek Okulu Stratejik Planında belirtilen amaç ve hedeflerin, okulumuzun gelişmesine önemli katkılar sağlayacağına inanmaktayız. Stratejik Planda belirlenen hedeflerimizi ne ölçüde gerçekleştirdiğimiz, plan dönemi içindeki her yıl sonunda gözden geçirilecek ve gereken revizyonlar yapılacaktır.

Planın hazırlanmasında emeği geçen Stratejik Planlama Ekibine ve uygulanmasında yardımcı olacak Öğretmenlerimiz, Öğrencilerimiz, Velilerimiz, Okul Aile Birliğimiz, Paydaş Kurumlarımız, İlçe Milli Eğitim Müdürlüğümüz ve İl Milli Eğitim Müdürlüğümüze teşekkür ederim.

Bilal KILINÇ
OKUL MÜDÜRÜ

İÇİNDEKİLER

SUNUŞ	5
1. GİRİŞ VE STRATEJİK PLANIN HAZIRLIK SÜRECİ.....	8
1.1 Strateji Geliştirme Kurulu ve Stratejik Plan Ekibi	8
1.2 Planlama Süreci	9
2. DURUM ANALİZİ.....	11
2.1 Kurumsal Tarihçe	12
2.2 Uygulanmakta Olan Stratejik Planın Değerlendirilmesi	13
2.3 Mevzuat Analizi	14
2.4 Üst Politika Belgeleri Analizi.....	15
2.5 Faaliyet Alanları ile Ürün/Hizmetlerin Belirlenmesi	16
2.6 Paydaş Analizi	18
2.7 Kuruluş İçi Analiz.....	20
2.7.1 Kurum Kültürü	20
2.7.2 Teşkilat Şeması.....	21
2.7.3 İnsan Kaynakları	22
2.7.4 Teknolojik Düzey	24
2.7.5 Mali Kaynaklar	25
2.7.6 İstatistiki Veriler.....	26
2.8 Çevre Analizi (PESTLE)	27
2.9 Güçlü ve Zayıf Yönler ile Fırsatlar ve Tehditler (GZFT) Analizi	28
2.10 Tespit ve İhtiyaçların Belirlenmesi.....	29
3. GELECEĞE BAKIŞ.....	31
3.1 MİSYONUMUZ.....	31
3.2 VİZYONUMUZ.....	32
3.3 TEMEL DEĞERLERİMİZ.....	32
3.4 Amaç, Hedef ve Performans Göstergesi ile Stratejiler.....	33
4. MALİYETLENDİRME.....	40
5. İZLEME VE DEĞERLENDİRME.....	42
EKLER:.....	43

1.BÖLÜM

GİRİŞ VE STRATEJİK PLANIN HAZIRLIK SÜRECİ

1. GİRİŞ VE STRATEJİK PLANIN HAZIRLIK SÜRECİ

1.1 Strateji Geliştirme Kurulu ve Stratejik Plan Ekibi

Stratejik Planlama çalışmaları, Millî Eğitim Bakanlığı Strateji Geliştirme Başkanlığının 2022-21 Sayılı Genelgesi gereğince başlatılmıştır.

Strateji Geliştirme Kurulu: Okul müdürünün başkanlığında, bir okul müdür yardımcısı, bir öğretmen ve okul/aile birliği başkanı olmak üzere 4 kişiden oluşan üst kurul kurulur.

Stratejik Plan Ekibi: Okul müdürü tarafından görevlendirilen ve üst kurul üyesi olmayan müdür yardımcısı başkanlığında, belirlenen öğretmenlerden oluşur.

Tablo 1. Strateji Geliştirme Kurulu ve Stratejik Plan Ekibi Tablosu

Strateji Geliştirme Kurulu Bilgileri		Stratejik Plan Ekibi Bilgileri	
Adı Soyadı	Ünvanı	Adı Soyadı	Ünvanı
BİLAL KILINÇ	OKUL MÜDÜRÜ	YASEMİN ŞİMŞEK	MÜDÜR YRD.
OKAY BİLİR	MÜDÜR YRD.	BİLGİN AY	ÖĞRETMEN
FATMA ÜZMEZ	ÖĞRETMEN	ÖZLEM HÜSREVOĞLU	ÖĞRETMEN
NURTEN KARAAATLI	OAB BAŞKANI	SEVDE NUR PÜR	ÖĞRETMEN
		UĞUR ARMUTÇU	ÖĞRETMEN
		HANİFE YAKUT ÇİÇEK	ÖĞRETMEN

Eğitimin hayatın yapı taşlarından biri olduğunu söyleyebiliriz. Dolayısıyla toplumun gelişim ve değişiminde eğitimde atılacak adımların tesadüf ve hayalcilikten uzak, planlı ve ölçülebilir olması gerekmektedir.

Eğitimin belirlenen amaçlara ulaşabilmesi için planlı olmalı, hazırlanan planlar uygulanmalı ve geri kazanımlar tespit edilmelidir.

Bu amaçları göz önünde tutarak okulumuz ve öğrencilerimize uygun, misyon ve vizyonumuzu karşılayabilecek, yapılabirliği üst seviyede olan bir stratejik plan hazırladık.

Okulumuz stratejik planının tüm paydaşlarımız ve toplumun gelişim ve değişimine katkı sunması dileğiyle...

Alaattinbey Özel Eğitim Meslek Okulu
Stratejik Plan Hazırlama Ekibi

1.2 Planlama Süreci

2024-2028 dönemi stratejik plan hazırlanma süreci Strateji Geliştirme Kurulu ve Stratejik Plan Ekibi'nin oluşturulması ile başlamıştır. Ekip tarafından oluşturulan çalışma takvimi kapsamında ilk aşamada durum analizi çalışmaları yapılmış ve durum analizi aşamasında, paydaşlarımızın plan sürecine aktif katılımını sağlamak üzere paydaş anketi, toplantı ve görüşmeler yapılmıştır. Durum analizinin ardından geleceğe yönelim bölümüne geçilerek okulumuzun/kurumumuzun amaç, hedef, gösterge ve stratejileri belirlenmiştir.

2.BÖLÜM

DURUM ANALİZİ

2. DURUM ANALİZİ

Stratejik planlama sürecinin ilk adımı olan durum analizi, okulumuzun/kurumumuzun “neredeyiz?” sorusuna cevap vermektedir. Okulumuzun/kurumumuzun geleceğe yönelik amaç, hedef ve stratejiler geliştirebilmesi için öncelikle mevcut durumda hangi kaynaklara sahip olduğu ya da hangi yönlerinin eksik olduğu ayrıca, okulumuzun/kurumumuzun kontrolü dışındaki olumlu ya da olumsuz gelişmelerin neler olduğu değerlendirilmiştir. Dolayısıyla bu analiz, okulumuzun/kurumumuzun kendisini ve çevresini daha iyi tanımasına yardımcı olacak ve stratejik planın sonraki aşamalarından daha sağlıklı sonuçlar elde edilmesini sağlayacaktır. Durum analizi bölümünde, aşağıdaki hususlarla ilgili analiz ve değerlendirmeler yapılmıştır;

- Kurumsal tarihçe
- Uygulanmakta olan planın değerlendirilmesi
- Mevzuat analizi
- Üst politika belgelerinin analizi
- Faaliyet alanları ile ürün ve hizmetlerin belirlenmesi
- Paydaş analizi
- Kuruluş içi analiz
- Dış çevre analizi (Politik, ekonomik, sosyal, teknolojik, yasal ve çevresel analiz)
- Güçlü ve zayıf yönler ile fırsatlar ve tehditler (GZFT) analizi
- Tespit ve ihtiyaçların belirlenmesi



2.1 Kurumsal Tarihçe

Okulumuz 1993-1994 Eğitim-Öğretim yılında 21.09.1993 tarih ve 326/34851 sayılı valilik onayı ile Osmangazi ilçesi Küçük Balıklı Orta Okulu binasında hizmete açıldı. Daha sonra 1994-1995 Eğitim-Öğretim yılında Çeltik İlkokulu binasında 20.09.1993 tarih ve 326/37005 sayılı İl onayı ile Mitat Enç İlkokulu adını aldı. 16.08.1999 tarih ve 420/2292 sayılı onay ile Mitat Enç İlköğretim Okulu ve Mesleki Eğitim Merkezi adını aldı. 2004-2005 Öğretim yılında ise okulumuzun adı Mitat Enç Özel Eğitim Mesleki Eğitim Merkezi olarak değişti.

Okulumuz 2000-2001 Eğitim-Öğretim yılından itibaren Ortopedik Engelliler Okulu olarak yapılan Nilüfer Özel Eğitim Meslek Lisesinde Eğitim öğretime devam ederken; 2015-2016 Eğitim-Öğretim yılında 16/09/2015 tarih ve 54547810-105.01-E.9302681 sayılı Bakanlık onayı ile Nilüfer İlçesi Alaattinbey İlkokulu binasında hizmete açılıp, ismi değiştirilerek Alaattinbey Özel Eğitim Mesleki Eğitim Merkezi adıyla bağımsız bir özel eğitim mesleki eğitim merkezi olarak faaliyete başlamıştır.

2018-2019 Eğitim-öğretim yılında okulumuzun ismi Alaattinbey Özel Eğitim Meslek Okulu olarak değiştirilerek eğitim öğretime devam etmektedir.

2.2 Uygulanmakta Olan Stratejik Planın Değerlendirilmesi

2019 yılında yürürlüğe giren Alaattinbey Özel Eğitim Meslek Okulu 2019-2023 Stratejik Planı; stratejik plan hazırlık süreci, durum analizi, geleceğe yönelim, maliyetlendirme ile izleme ve değerlendirme olmak üzere beş bölümden oluşturulmuştur. Bunlardan izleme ve değerlendirme faaliyetlerine temel teşkil eden stratejik amaç, stratejik hedef, performans göstergesi ve stratejilerin yer aldığı geleceğe yönelim bölümü eğitim ve öğretime erişim, eğitim ve öğretimde kalite ve kurumsal kapasite olmak üzere üç tema halinde yapılandırılmıştır. Söz konusu üç tema altında 3 stratejik amaç, 4 stratejik hedef, 16 performans göstergesi yer verilmiştir.

Stratejik Planımızın “Okulumuza yönlendirmesi yapılan çocukların eğitim ve öğretime devam edebilmesi için gereken iş ve işlemlerin titizlikle yapılması, öğrencilerin uyum ve devamsızlık sorunlarını gideren etkin bir yönetim yapısı kurulması.” amacına ulaşılması için iş ve işlemler arttırılmış ancak her yıl yeni gelen öğrenci gruplarında da benzer sorunlar yaşandığı için yüzde yüz oranda başarı yakalanamamıştır. Yeni dönem stratejik planında benzer amaç alınması uygun görülmüştür. Yeni dönem stratejik planında performans göstergelerine işlevsel ve amaca yönelik yöntemler ve çalışmalar eklenerek oranın arttırılması hedeflenecektir.

“Özel eğitim öğrencilerimizin gelişmiş dünyaya uyum sağlayacak şekilde donanımlı bireyler olabilmesi için eğitim ve öğretimde kalite arttırılacaktır.” amacına ait performans göstergeleri incelendiğinde plan dönemi sonu hedeflerinin yakalandığı görülmüştür. Bu amaç yeni dönem stratejik planında ayrıntılı olarak iki maddeye bölünüp eğitim ihtiyaçları ve aynı zamanda bireyin ilgi, yetenekleri doğrultusunda bir planlama yapılarak daha verimli, daha işlevsel sonuçlar hedeflenmiş olacaktır.

“Eğitim ve öğretim faaliyetlerinin daha nitelikli olarak verilebilmesi için okulumuzun kurumsal kapasitesi güçlendirilecektir.” amacına ait performans göstergelerinin hedefleri için gerekli tüm çalışmalar titizlikle yapılmış ve hedeflere büyük oranda erişilmiştir. Yeni dönem stratejik planında kurum çalışanlarının yeterliliklerini geliştirme adına ayrıntılı bir eğitim planı oluşturularak verimin arttırılması hedeflenecektir.

2.3 Mevzuat Analizi

Alaattinbey Özel Eğitim Meslek Okulu İl ve İlçe Milli Eğitim Müdürlüğümüzün tabi olduğu tüm yasal yükümlülüklere uymakla mükelleftir. Bunların dışında özel eğitim ve ortaöğretim düzeyinde yükümlülük arz eden mevzuat, Tablo 1’de ayrıca gösterilmiştir.

Tablo 2. Mevzuat Analizi

Yasal Yükümlülük	Dayanak	Tespitler	İhtiyaçlar
<ul style="list-style-type: none"> Okulumuz “Dayanak” başlığı altında sıralanan Kanun, Kanun Hükmünde Kararname, Tüzük, Genelge ve Yönetmeliklerdeki ilgili hükümleri yerine getirmek “Eğitim-öğretim hizmetleri, insan kaynaklarının gelişimi, halkla ilişkiler, stratejik plan hazırlama, stratejik plan izleme-değerlendirme süreci iş ve işlemleri” faaliyetlerini yürütmek. Resmi kurum ve kuruluşlar, sivil toplum kuruluşları ve özel sektörle mevzuat hükümlerine aykırı olmamak ve faaliyet alanlarını kapsamak koşuluyla protokoller ve diğer iş birliği çalışmalarını yürütmek Ortaöğretim öğrencilerinin okula kayıt, sınıf geçme, devam-devamsızlık, sosyal sorumluluk çalışmaları vb. İş ve işlemleri 	<ul style="list-style-type: none"> T.C. Anayasası 1739 Sayılı Millî Eğitim Temel Kanunu 652 Sayılı MEB Teşkilat ve Görevleri Hakkındaki Kanun Hükmünde Kararname 222 Sayılı Millî Eğitim Temel Kanunu (Kabul No: 5.1.1961, RG: 12.01.1961 / 10705-Son Ek ve Değişiklikler: Kanun No: 12.11.2003/ 5002, RG: 21.11.2003 657 Sayılı Devlet Memurları Kanunu 5442 Sayılı İl İdaresi Kanunu 3308 Sayılı Mesleki Eğitim Kanunu 439 Sayılı Ek Ders Kanunu 4306 Sayılı Zorunlu İlköğretim ve Eğitim Kanunu 5018 sayılı Kamu Mali Yönetimi ve Kontrol Kanunu 6331 Sayılı İş Sağlığı ve Güvenliği Kanunu Özel Eğitim Hizmetleri Yönetmeliği Taşıma Yoluyla Eğitim Erişim Yönetmeliği MEB Ortaöğretim Kurumları Yönetmeliği Millî Eğitim Bakanlığı Rehberlik ve Psikolojik Danışma Hizmetleri Yönetmeliği 26 Şubat 2018 tarihinde yayımlanan Kamu İdarelerinde Stratejik Planlamaya İlişkin Usul ve Esaslar Hakkındaki Yönetmelik Sosyal Etkinlikler Yönetmeliği MEB Eğitim Kurulları ve Zümreleri Yönergesi 	<ul style="list-style-type: none"> Müdürlüğümüzün hizmetlerini mevzuattaki hükümlere uygun olarak yürütmektedir. Diğer kurumlarla iş birliği gerektiren çalışmalarda gerek tabi olduğumuz mevzuat gerekse diğer kurumların mevzuatları arasında uyumsuzluk ortaya çıkabilmektedir. Tabi olduğumuz mevzuatın kapsamı, Müdürlüğümüzün yetkilerini çeşitlendirmekle birlikte sınırlamaktadır. Kurumsal kültürümüz, mevzuatta sık yaşanan değişikliklere hazırlıklı olmasına rağmen öğrenci ve velilerimizden oluşan paydaşlarımız, yeni ve farklı çalışmalara uyuma direnç göstermektedir. Mevzuat itibarıyla öğrenci velilerinin eğitim faaliyetlerine müdahale alanını sınırlandıran herhangi bir mekanizma bulunmamaktadır. 	<ul style="list-style-type: none"> Diğer kurumlarla iş birliğinde, yetki alanının genişletilmesi Mevzuat itibarıyla Okul Müdürlerinin yetkilerinin artırılması Eğitim uygulamaları konusunda ulusal düzeyde tanıtım çalışmaları yaparak öğrenci ve velilerinin bilgilendirilmesi Mevzuatta ihtiyaç duyulan değişikliklerde “yenileme” çalışmalarına yerine “güncelleme” çalışmalarına yer verilmesi Öğrenci velilerinin eğitim faaliyetlerine müdahale alanlarının sınırlandırılması için yasal tedbirlerin alınması Mevzuatın, çalışanların kendilerini güvende hissedebileceği şekilde yeniden düzenlenmesi

2.4 Üst Politika Belgeleri Analizi

Tablo 3. Üst Politika Belgeleri Analizi Tablosu

Üst Politika Belgesi	İlgili Bölüm/Referans	Verilen Görev/İhtiyaçlar
5018 sayılı Kamu Mali Yönetimi ve Kontrol Kanunu	<ul style="list-style-type: none">• 9. Madde,• 41. Madde	Kurum Faaliyetlerinde bütçenin etkin ve verimli kullanımı Stratejik Plan Hazırlama İzleme ve Değerlendirme Çalışmaları
30344 sayılı Kamu İdarelerinde Stratejik Plan Hazırlamaya İlişkin Usul ve Esaslar Hakkında Yönetmelik	Tümü	5 yıllık hedefleri içeren Stratejik Plan hazırlanması
2023-2025 Orta Vadeli Program	Tümü	Bütçe çalışmaları
MEB 12. Kalkınma Planı	Önerilen politikalar	Hedef ve stratejilerin belirlenmesi
Cumhurbaşkanlığı Yıllık Programı (2024)	Tümü	Hedef ve stratejilerin belirlenmesi
2022-2023 MEB İstatistikleri	Örgün Eğitim İstatistikleri	Hedef ve göstergelerin belirlenmesi
MEB 2023-2028 Stratejik Plan Hazırlık Programı	Tümü	2023-2028 Stratejik Planı Hazırlama Takvimi
MEB 2023-2028 Stratejik Planı	Tümü	MEB Politikaları Konusunda Taşra Teşkilatına Rehberlik
Bursa İl Milli Eğitim Müdürlüğü 2023- 2028 Stratejik Planı	Tümü	Amaç, hedef, gösterge ve stratejilerin belirlenmesi
Nilüfer İlçe Milli Eğitim Müdürlüğü 2023-2028 Stratejik Planı	Tümü	Amaç, hedef, gösterge ve stratejilerin belirlenmesi

2.5 Faaliyet Alanları ile Ürün/Hizmetlerin Belirlenmesi

Tablo 4. Faaliyet Alanlar/Ürün ve Hizmetler Tablosu

Faaliyet Alanı	Ürün/Hizmetler
Öğretim-eğitim faaliyetleri	1.Öğretim Programları ve Dersler 2.Öğretim Materyalleri 3.Öğretim Teknolojisi ve Araçları 4.Rehberlik ve Danışmanlık Hizmetleri 5.Ekstra Ders ve Destek Programları 6.Öğrenci İşleri 7.Kayıt-nakil işleri 8.Devam-devamsızlık Sınıf geçme 9.Sınav hizmetleri
Rehberlik faaliyetleri	1.Öğrencilere rehberliği ve danışmanlık 2.Ebeveyn ve öğretmen iletişimi 3.Bireysel öğrenci takibi ve değerlendirme
Sosyal faaliyetler	1.Kulüp ve Topluluk Etkinlikleri 2.Topluluk Hizmeti Projeleri 3.Kültürel Etkinlikler ve Geziler 4.Etkinlik ve Organizasyonlar 5.Liderlik ve Takım Çalışması Etkinlikleri
Sportif faaliyetler	1.Spor Ekipmanları ve Malzemeleri 2.Antrenör ve Eğitim Programları: 3.Turnuvalar ve Müsabakalar 4.Sağlık ve Beslenme Danışmanlığı
Kültürel ve sanatsal faaliyetler	1.Atölyeler 2.Okul Oyunları ve Tiyatro Gösterileri: 3.Kültürel Etkinlikler ve Geziler 4.Sanat Sergileri ve Gösteriler
İnsan kaynakları faaliyetleri (mesleki gelişim faaliyetleri, personel etkinlikleri...)	1.Mesleki Gelişim Programları 2.Personel Teşvik ve Motivasyon Programları 3.Performans Değerlendirme ve Geri Bildirim 4.Kurum İçi İletişim ve Etkinlikler
Okul aile birliği faaliyetleri	1.Aile Katılım Programları ve Seminerler 2.Okul Ziyaretleri ve Açık Ev Günleri 3.Aile ve Okul İş Birliği Komiteleri 4.Aile Danışmanlığı ve Destek Hizmetleri 5.Veliler için Kaynak Merkezleri 6.Topluluk Etkinlikleri ve Gönüllülük Faaliyetleri

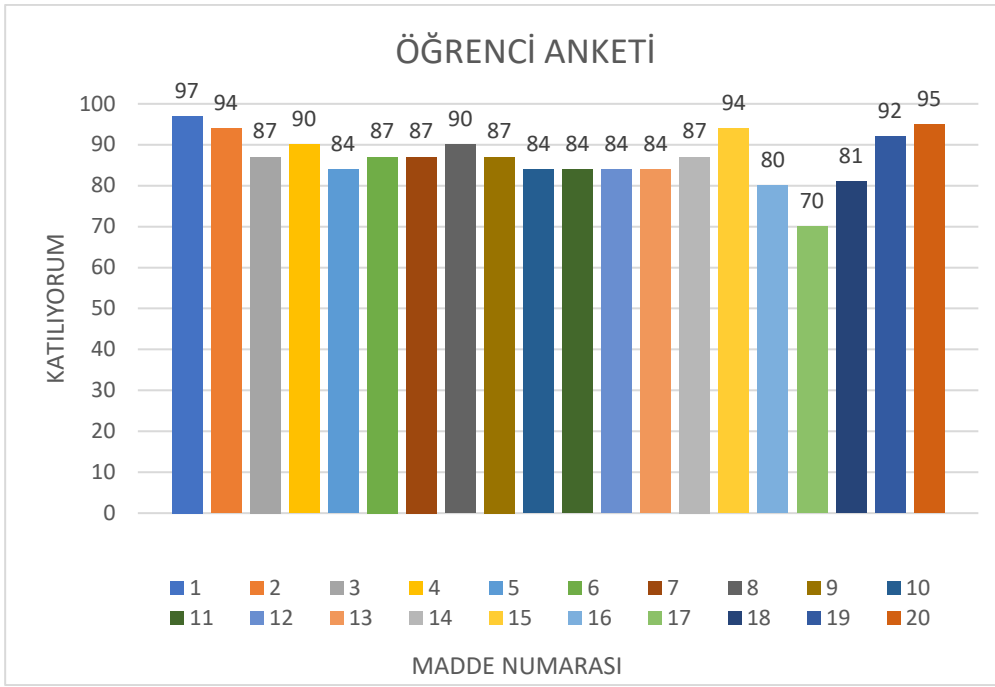
Öğrencilere yönelik faaliyetler	<ol style="list-style-type: none"> 1.Ders Materyalleri ve Kaynakları 2.Öğrenci Rehberlik ve Danışmanlık Hizmetleri 3.Ekstra Ders ve Destek Programları 4.Sosyal ve Kültürel Faaliyetler 5.Yetenek ve İlgi Alanlarına Göre Programlar 6.Sağlık ve Beslenme Hizmetleri
Ölçme değerlendirme faaliyetleri	<ol style="list-style-type: none"> 1.Sınavlar ve Testler 2.Performans Değerlendirmeleri 3.Portfolyolar 4.Öğrenci Değerlendirme Araçları: 5.Veri Analizi ve Raporlama: 6.Öğretmen Eğitimi ve Destek Hizmetleri
Öğrenme ortamlarına yönelik faaliyetler	<ol style="list-style-type: none"> 1.Ders Materyalleri ve Kaynaklar 2.Teknolojik Araçlar ve Uygulamalar 3.Atölye Ekipmanları: 4.Sanat ve Müzik Malzemeleri: 5.Oyun ve Aktivite Malzemeleri 6.Öğrenci Destek Hizmetleri
Ders dışı faaliyetler	<ol style="list-style-type: none"> 1.Spor Ekipmanları 2.Geziler 3.Stajyerlik uygulamaları 4.Seminerler

2.6 Paydaş Analizi

Okulumuzun temel paydaşları öğrenci, veli ve öğretmen olmakla birlikte eğitimin dışsal etkisi nedeniyle okul çevresinde etkileşim içinde olunan geniş bir paydaş kitlesi bulunmaktadır. Paydaşlarımızın görüşleri anket, toplantı, dilek ve istek kutuları, elektronik ortamda iletilen önerilerde dâhil olmak üzere çeşitli yöntemlerle sürekli olarak alınmaktadır.

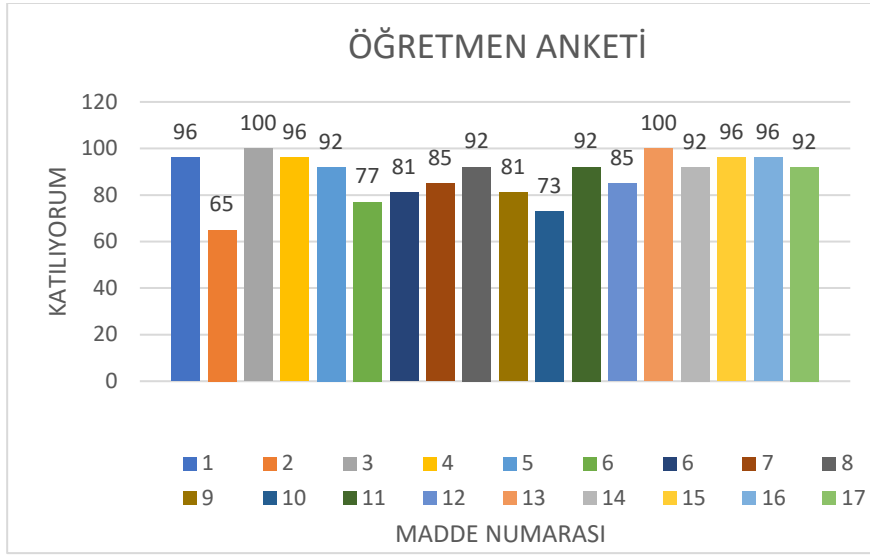
Paydaş anketlerine ilişkin ortaya çıkan temel sonuçlar şu şekildedir:

Öğrenci Anketi Sonuçları:



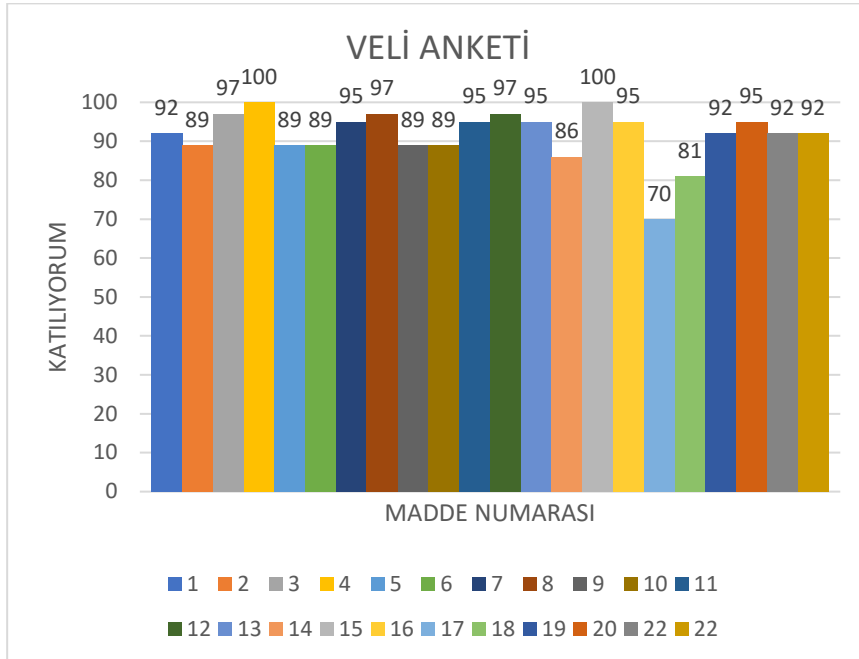
Yorum: Anket sonuçlarına göre okulun fiziki koşulları, öğrenci görüşlerinin dikkate alınması, öğretmenlerle ve müdürle kolay görüşme, rehberlik servisinden ihtiyaç doğrultusunda faydalanma, meslek gelişimi etkinlikleri yeterliliği, staj imkanları, sınav ve ödevlerin adil ve yeterliliği, ders dışı etkinlik olanakları, öğretmenlerin tarafsızlığı, sanatsal ve kültürel faaliyetlerin yeterliliği konularında öğrenciler geliştirilmesi gerektiğini düşünüyor.

Öğretmen Anketi Sonuçları:



Yorum: Anket sonuçlarına göre eğitim ve yönetim kalitesinin gelişimi, öğretmenlerin mesleki yeterliliğinin gelişimi için eğitim fırsatları, yönetimin öğretmenleri yönlendirmesi, öğrencilerin öğrenme ilgisini uyandıracak ortam oluşumu, kaynakları kullanma konusunda eğitim, farklı ihtiyaçları olan öğrencileri destekleme, velilere uygun etkinlik konularında öğretmenler geliştirilmesi gerektiğini düşünüyor.

Veli Anketi Sonuçları:



Yorum: Anket sonuçlarına göre eğitim ve yönetim kalitesi, öğrencinin okumaya olan ilgisinin gelişmesi, değerlendirme yöntemlerinin anlaşılabilirliği, öğrencinin performans ve gelişimi hakkında bilgilendirme, velilerin ihtiyaçlarına yönelik eğitim, etkinliklere aktif katılım, okula aidiyet hissi konularında veliler geliştirilmesi gerektiğini düşünüyor.

2.7 Kuruluş İçi Analiz

Bu bölümde; teşkilat yapısı, insan kaynaklarının yetkinlik düzeyi, teknoloji ve bilişim altyapısı, fiziki ve mali kaynaklara ilişkin analizlere ve kurum kültürüne yer verilmiştir.

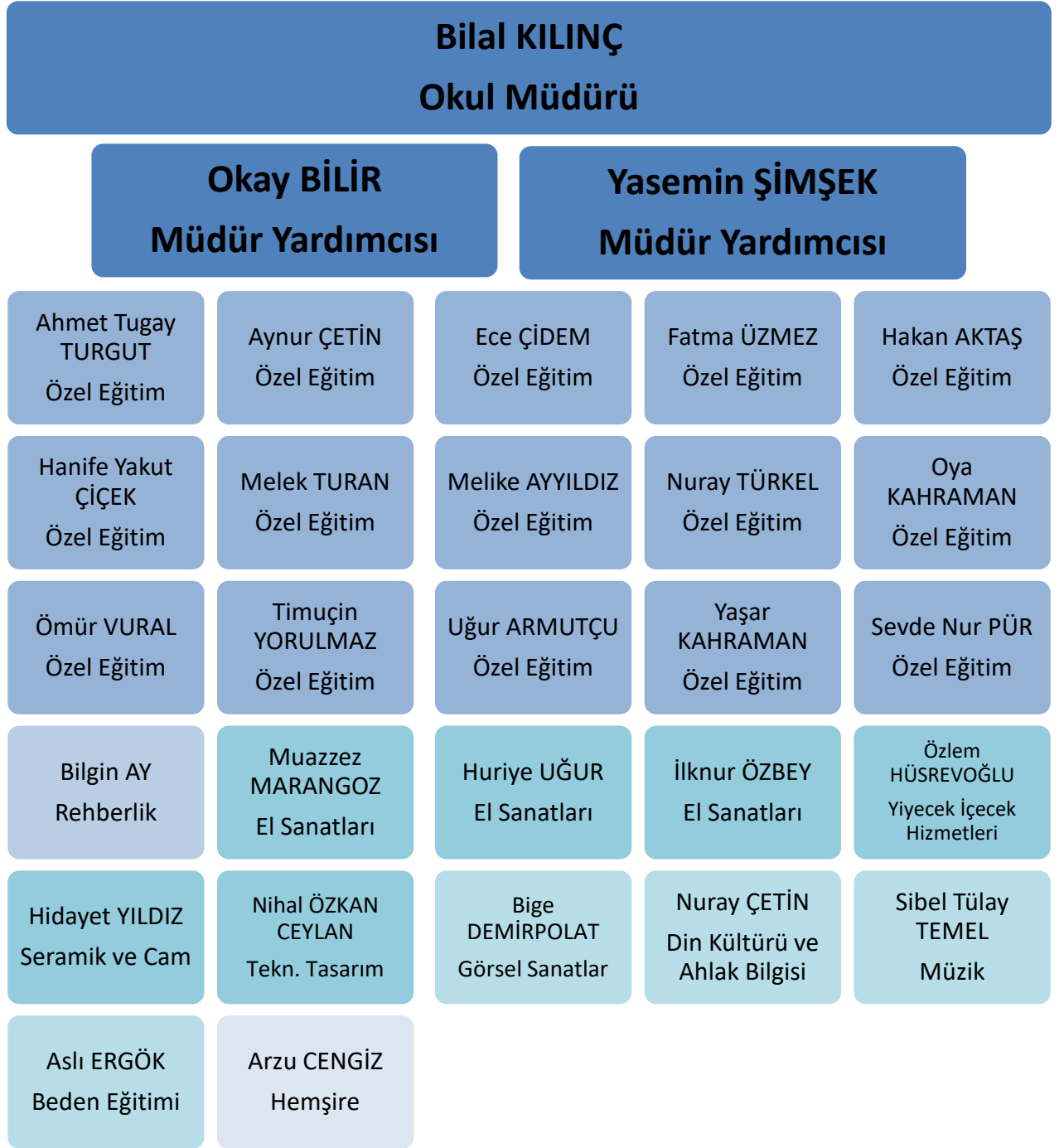
2.7.1 Kurum Kültürü

2023-2024 Eğitim-Öğretim yılı başında Alaattinbey Özel Eğitim Meslek Okulu Müdürlüğü öğretmen ve personeline yönelik kurum kültürü ile ilgili mülakat uygulanmıştır. Mülakatta yer alan görüşme soruları kararlara katılım, iş birliği, kurum içi iletişim, değişime açıklık, motivasyon (ödül-ceza sistemi), bilginin yayılımı çalışma ortamı ve fiziksel ortam kapsamında değerlendirilmiştir. Mülakata ilişkin sonuçlar aşağıdaki belirtilmiştir.

Tablo 5. Kurum Kültürü Analizi

Görüşme Soruları	Sonuçları
Kararlara Katılım	✓ Okuldaki tüm kararlar öğretmenlerle birlikte alınır. ✓ Kararlara katılımları sağlamaya yönelik bilinçlendirme çalışmaları yapılmaktadır.
İş birliği	✓ Okul idaresi ve öğretmenler bilgi paylaşımına açıktır. ✓ Sınıflar arası ortak çalışmalar yapılmaktadır.
Kurum İçi İletişim	✓ İdaredeki iletişim kanallarının yataydır. ✓ Okulda hiyerarşik iletişim biçimleri yoktur. ✓ Formal ve informal iletişim kanalları bulunmaktadır.
Değişime Açıklık	✓ Yeni fikirler ve farklı görüşler ilgili mevzuata uygunluğu doğrultusunda desteklenmektedir. ✓ Öğretmenlerin karar ve inisiyatif alma düzeyi yüksektir.
Motivasyon (Ödül ve Ceza)	✓ Ödül sistemi Kaymakamlık Onaylı Başarı Belgesi ve çeşitli sosyal pekiştiricilerle sağlanmaktadır. ✓ Çalışanların motivasyonunu artırmaya yönelik etkinlikler planlanmakta ve uygulanmaktadır. ✓ İdarenin hataları tolere etme düzeyi yüksektir.
Bilginin Yayılımı	✓ Açık ve şeffaf bilgi iletim sistemi mevcuttur.

2.7.2 Teşkilat Şeması



2.7.3 İnsan Kaynakları

Bu bölümde; okulumuz personeline ilişkin nicel veriler ile personelin sahip olduğu niteliklerin analizi yapılmıştır.

Tablo 6. Çalışanların Görev Dağılımı

Çalışanın Ünvanı	Görevleri
Okul /Kurum Müdürü	1.Okul Yönetimi ve İdare 2.Personel Yönetimi 3.Öğrenci Başarısını Destekleme 4.Velilerle İletişim Kurma 5.Okul Politikalarının Geliştirilmesi 6.Toplulukla İlişkiler 7.Eğitim Standartlarını İzleme
Müdür Yardımcısı	1.Okul Yönetimine Destek Olma 2.Personel Yönetimi 3.Eğitim Programlarına Katkı Sağlama 4.Öğrenci İlişkileri ve Disiplin Yönetimi 5.Ebeveyn ve Topluluk İlişkileri 6.Eğitim Standartlarının İzlenmesi 7.Acil Durum Yönetimi
Atölye ve Bölüm Şefleri	1.Atölye uygulamalarını planlama 2.Sınıf öğretmeniyle iş birliği içinde olma 3.Staj takibi
Öğretmenler	1.Ders Planlama ve Uygulama 2.Öğrenci Değerlendirmesi 3.Sınıf Yönetimi 4.Öğrenci Destek ve Rehberlik 5.Ebeveyn İletişimi 6.Profesyonel Gelişim 7.Okul Topluluğuna Katkıda Bulunma
Rehber Öğretmenleri	1.Öğrenci Rehberliği ve Danışmanlık 2.Bireysel Öğrenci Takibi ve Değerlendirme 3.Eğitim ve Kariyer Danışmanlığı 4.Ebeveyn ve Öğretmen İletişimi 5.Özel Gereksinimli Öğrencilere Destek Sağlama 6.Okul Ortamında Destek Hizmetleri Sağlama 7.Kriz Durumlarına Müdahale
Yardımcı Hizmetler Personeli	1.Okul Temizliği ve Bakımı 2.Yemek Hizmetleri 3.Okul Güvenliği 4.Oyun ve Aktivite Gözetimi 5.Öğrenci Taşıma Hizmetleri 6.Malzeme ve Ekipman Yönetimi 7.Okul Etkinliklerine Destek
Hemşire	1.Okuldaki bireylerin sağlık sorunlarına danışmanlık 2.Okul sağlığı hizmetlerinin idaresi 3.Sağlık alt başlıklarında eğitim vermesi

Tablo 7. İdari Personelin Hizmet Süresine İlişkin Bilgiler

Hizmet Süreleri	2024 Yıl İtibarıyla	
	Kişi Sayısı	%
1-4 Yıl	1	%33
20 Üzeri	2	%66

Tablo 8. Öğretmenlerin Hizmet Süreleri (Yıl İtibarıyla)

Hizmet Süreleri	Branşı	Kadın	Erkek	Toplam
1-3 Yıl	Seramik		1	1
4-6 Yıl				
7-10 Yıl	Din Kültürü El sanatları	2		2
11-15 Yıl	Özel Eğitim Rehberlik El Sanatları	2	1	3
16-20	Özel Eğitim	2	1	3
20 ve üzeri	Özel Eğitim Müzik Beden Eğitimi El Sanatları Yiyecek İçecek	9	4	13

Tablo 9. Kurumdaki Mevcut Hizmetli/ Memur Sayısı

	Görevi	Erkek	Kadın	Eğitim Durumu	Hizmet Yılı	Toplam
1	Hemşire		1	Ön Lisans	20 +	1
2	Hizmetli	1		Lise	20+	1
3	İşçi		1	Lise	12	1

Tablo 10. Okul/kurum Rehberlik Hizmetleri

Mevcut Kapasite				Mevcut Kapasite Kullanımı ve Performans					
Psikolojik Danışman Norm Sayısı	Görev Yapan Psikolojik Danışman Sayısı	İhtiyaç Duyulan Psikolojik Danışman Sayısı	Görüşme Odası Sayısı	Danışmanlık Hizmeti Alan			Rehberlik Hizmetleri ile İlgili Düzenlenen Eğitim/Paylaşım Toplantısı vb. Faaliyet Sayısı		
				Öğrenci Sayısı	Öğretmen Sayısı	Veli Sayısı	Öğretmenlere Yönelik	Öğrencilere Yönelik	Velilere Yönelik
1	1	1	1	60	25	60	1	3	2

2.7.4 Teknolojik Düzey

Okulumuzun teknolojik altyapısı ve teknolojiyi kullanabilme düzeyine ilişkin analizi yapılmıştır.

Tablo 11. Teknolojik Araç-Gereç Durumu

Araç-Gereçler	2021	2022	2023- Mevcut Durum	İhtiyaç
Bilgisayar	10	11	12	3
Akıllı Tahta	0	0	4	7
Fotokopi makinası ve Yazıcı	8	9	9	
Projeksiyon	2	2	2	
Ses Sistemi	1	1	1	

Tablo 12. Fiziki Mekân Durumu

Fiziki Mekân	Var	Yok	Adedi	İhtiyaç
Öğretmen Çalışma Odası	x		1	
Ekipman Odası	x		1	
Kütüphane		x		1
Rehberlik Servisi	x		1	
Resim Odası	x		1	
Müzik Odası	x		1	
Çok Amaçlı Salon	x		1	
Spor Salonu		x		1
Atölye	x		5	2
Depo		x		2

2.7.5 Mali Kaynaklar

Okulumuzun mali kaynak analizi aşağıda belirtilmiştir.

Tablo 13. Kaynak Tablosu

Kaynaklar	2023	2024	2025	2026	2027	2028
Genel Bütçe	89.000	20.000	120.000	130.000	140.000	150.000
Okul Aile Birliği	78.141	92.00	110.000	120.000	130.000	140.000
TOPLAM	167.141	112.000	230.000	250.000	270.000	290.000

Tablo 14. Gelir-Gider Tablosu

YILLAR	2021		2022		2023	
	GELİR	GİDER	GELİR	GİDER	GELİR	GİDER
Temizlik	20.500	20.500	134.000	46.000	89.000	45.500
Bilgisayar Harcamaları		-		18.000		-
Büro Malzemeleri		-		42.000		-
Kırtasiye		-		28.000		43.500
GENEL TOPLAM		20.500		134.000		89.000

2.7.6 İstatistikî Veriler

Okulumuzun yıllara göre öğrenci sayıları aşağıda belirtilmiştir.

Tablo 15. Yıllara Göre Öğrenci Mevcutları

Yıllara Göre Öğrenci Mevcutları									
2019-2020		2020-2021		2021-2022		2022-2023		2023-2024	
K	E	K	E	K	E	K	E	K	E
21	48	25	46	25	39	27	37	28	32
69		71		64		64		60	

2.8 Çevre Analizi (PESTLE)

Çevre analiziyle okul/kurum üzerinde etkili olan veya olabilecek politik, ekonomik, sosyo-kültürel, teknolojik, yasal çevresel dış etkenlerin tespit edilmesi amaçlanmıştır.

Tablo 16. PESTLE Analiz Tablosu

Politik-Yasal etkenler	Ekonomik etkenler
<ul style="list-style-type: none">• Kalkınma Planı ve Orta Vadeli Program,• Bakanlık, il ve ilçe stratejik planlarının incelenmesi,• Yasal yükümlülüklerin belirlenmesi,• Oluşturulması gereken kurul ve komisyonlar,• Okul/kurum çevresindeki politik durum.	<ul style="list-style-type: none">• Okul/kurumun bulunduğu çevrenin genel gelir durumu,• İş kapasitesi,• Okul/kurumun gelirini arttırıcı unsurlar,• Okul/kurumun giderlerini arttıran unsurlar,• Tasarruf sağlama imkânları,• İşsizlik durumu,• Mal-ürün ve hizmet satın alma imkânları,• Kullanılabilir bütçe
Sosyokültürel etkenler	Teknolojik etkenler
<ul style="list-style-type: none">• Kariyer beklentileri,• Ailelerin ve öğrencilerin bilinçlenmeleri,• Aile yapısındaki değişimler (geniş aileden çekirdek aileye geçiş, erken yaşta evlenme vs.),• Nüfus artışı,• Göç,• Nüfusun yaş gruplarına göre dağılımı,• Hayat beklentilerindeki değişimler (Hızlı para kazanma hırısı, lüks yaşama düşkünlük, kırsal alanda kentsel yaşam),• Beslenme alışkanlıkları,• Değerler, mesleki etik kuralları vb.	<ul style="list-style-type: none">• Okul/kurumun teknoloji kullanım durumu• e- Devlet uygulamaları,• Dijital Platformlar üzerinden uzaktan eğitim imkânları,• Okul/kurumun sahip olmadığı teknolojik araçlar• Personelin ve öğrencilerin teknoloji kullanım kapasiteleri,• Personelin ve öğrencilerin sahip olduğu teknolojik araçlar,• Teknoloji alanındaki gelişmeler• Teknolojinin eğitimde kullanımı
Çevresel Etkenler	
<ul style="list-style-type: none">• Hava ve su kirlenmesi,• Toprak yapısı,• Bitki örtüsü,• Doğal kaynakların korunması için yapılan çalışmalar,• Çevrede yoğunluk gösteren hastalıklar,• Doğal afetler (deprem kuşağında bulunma, Covid 19, kene vakaları vb.)	

2.9 Güçlü ve Zayıf Yönler ile Fırsatlar ve Tehditler (GZFT) Analizi

Okul/kurumun güçlü ve zayıf yönleri ile okul/kurum dışında oluşabilecek fırsatlar ve tehditler belirlenmiştir.

Tablo 17. GZFT Analizi

İç Çevre	
Güçlü Yönler	Zayıf Yönler
1.Ücretsiz servis ve yemek hizmeti	1-Mesleki atölye çeşitliliği ve sayısının azlığı
2.Kurum içi öğretmenler arası iş birliği	2-Velilerin eğitim seviyesinin düşüklüğü ve bilinçsiz olmaları
3.Okul idaresinin ve öğretmenlerinin faaliyetlere katılımda gönüllü olma isteği	3-Okulumuza ait bir ulaşım aracı olmaması
4.Atölyelerde yapılan üretim faaliyetleri	4-Fiziki koşulların (bahçe, spor salonu) yetersiz olması
5.Sağlık personelinin olması	5-Staj imkanlarının yetersizliği
6.Rehberlik faaliyetlerinin iyi olması	6-Öğretmenlerin mesleki yeterliliğinin gelişimi için eğitim fırsatlarının azlığı.
7.Okul öğretmenlerinin alanında yetkin ve kadrolu olması	7-Yönetim ile personel arası iletişim zayıflığı
8.Öğrencilerin meslek alanlarında yeterli donanıma sahip şekilde mezun olmaları	8-Velilerin etkinliklere katılım isteksizliği
9.Okul temizlik personelinin ve temizliğinin yeterli olması	9-Bölgemizde özel gereksinimli öğrencilere farkındalığın azlığı.
10.Okul güvenlik elemanının olması	10-Öğrencilerin işletme sahipleri tarafından tanınmaması
Dış Çevre	
Fırsatlar	Tehditler
Politik: Siyasi erkin, eğitim ve öğretime erişim hususunda yaşanan sıkıntıların çözümünde olumlu katkı sağlaması	Politik: Eğitim politikalarına ilişkin net bir uzlaşım olmaması
Ekonomik: Eğitim öğretim ortamları ile hizmet birimlerinin fiziki yapısının geliştirilmesini ve eğitim yatırımların artmasının sağlaması	Ekonomik: Eğitim kaynaklarının kullanımının etkili ve etkin planlanamaması, diğer kurumlar ve sivil toplumun eğitime finansal katkısının yetersizliği
Sosyolojik: Kitleleşmeyle gelen bireylerin topluma uyumunu kolaylaştıran sosyal yapı	Sosyolojik: Kamuoyunun eğitim öğretimin kalitesine ilişkin beklenti ve algısının farklı olması
Teknolojik: Teknoloji aracılığıyla eğitim öğretim faaliyetlerinde ihtiyaca göre altyapı, sistem ve donanımların geliştirilmesi ve kullanılması ile öğrenme süreçlerinde dijital içerik ve beceri destekli dönüşüm imkânlarına sahip olunması	Teknolojik: Hızlı ve değişken teknolojik gelişmelere zamanında ayak uydurulmanın zorluğu, öğretmenler ile öğrencilerin teknolojik cihazları kullanma becerisinin istenilen düzeyde olmaması, öğretmen ve öğrencilerin gelişen teknolojiyi takip etme yetersizliği
Mevzuat-Yasal: Bakanlığın mevzuat çalışmalarında yeni sisteme uyum sağlamada yasal dayanaklara sahip olması	Mevzuat-Yasal: Değişen mevzuatı uyumlaştırmak için sürenin sınırlı oluşu
Ekolojik: Çevre duyarlılığı olan kurumların MEB ile iş birliği yapması, uygulanan müfredatta çevreye yönelik tema ve kazanımların bulunması	Ekolojik: Toplumun çevresel risk faktörleri konusunda kısmi duyarlılığı, çevre farkındalığının azlığı

2.10 Tespit ve İhtiyaçların Belirlenmesi

TESPİTLER	İHTİYAÇLAR
Öğrenci devamsızlığı	Eğitim ve öğretime erişimin arttırılması
Donanımlı öğrenci yetiştirme	Eğitim ve öğretimde kalitenin arttırılması
Kurumsal kapasitenin arttırılması	Kurum personellerinin mesleki yeterliliklerinin geliştirilmesi
Veli katılım azlığı	Seminer, toplantı, ders dışı etkinliklerin arttırılması

Tespitler ve sorun alanları önceki bölümlerde verilen Durum Analizi aşamalarında öne çıkan, Durum Analizini özetleyebilecek türde ifadelerden oluşmaktadır. İhtiyaçlar ise bu tespitler ve sorun alanları dikkate alındığında ortaya çıkan ihtiyaçları ve gelişim alanlarını ortaya koymaktadır. Bölüm, durum analizinden geleceğe yönelime geçişi sağlayan bir bağlantı olarak düşünülebilir.

3.BÖLÜM

GELECEĞE BAKIŞ

3. GELECEĞE BAKIŞ



Okul Müdürlüğümüzün Misyon, vizyon, temel ilke ve değerlerinin oluşturulması kapsamında öğretmenlerimiz, öğrencilerimiz, velilerimiz, çalışanlarımız ve diğer paydaşlarımızdan alınan görüşler ve yapılan anketler sonucunda stratejik plan hazırlama ekibi tarafından oluşturulan Misyon, Vizyon, Temel Değerler; Okulumuz üst kurula sunulmuş ve üst kurul tarafından onaylanmıştır.

3.1 MİSYONUMUZ



Öğrencilerimize; aile ve çevre iş birliği içerisinde temel yaşam, sosyal ve iş becerileri kazandıran, onların toplumla bütünleşmesini sağlayan, kendisine sürekli gelişmeyi ve iyileşmeyi hedef edinmiş, özgüven sahibi, kendisi ile barışık, kendi becerileri doğrultusunda iş ve meslek ahlakı edinerek iş hayatına başlayabilen, milli ve manevi değerlere önem veren, sorumluluk sahibi, üretken insanlar yetiştirmektir.

3.2 VİZYONUMUZ



Mevcut misyonumuz doğrultusunda yerel ve ulusal başarılar elde ederek kendi alanında önemli bir fark yaratarak isminden söz eden bir özel eğitim meslek okulu olabilmektir.

3.3 TEMEL DEĞERLERİMİZ



- Bireyselleştirilmiş eğitim
- Yapıcı iletişim
- Öğrenci merkezli eğitim
- Çalışana ve fikirlerine değer vermek
- Sürekli gelişim
- Çalışkanlık, dürüstlük
- Fırsat eşitliği
- Sevgi, saygı ve hoşgörü ortamı

- Verimlilik ve üretkenlik
- Katılımcılık
- Yeniliklere açık olma
- Güvenli okul ortamı
- Sistemli ve planlı çalışma
- Okul- aile iş birliği
- Şeffaflık

3.4 Amaç, Hedef ve Performans Göstergesi ile Stratejiler



TEMA	EĞİTİM-ÖĞRETİME ERİŞİM ve KATILIM								
Amaç 1	Öğrencilerin eğitim ve öğretime etkin katılımlarıyla süreci tamamlamalarını sağlamak								
Hedef 1.1	Öğrencilerin okula erişim, devam ve okulu tamamlama oranları artırılabacaktır.								
Performans Göstergeleri	Hedefe Etkisi	Başlangıç Değeri	2024	2025	2026	2027	2028	İzleme Sıklığı	Rapor Sıklığı
PG 1.1.1 Özürsüz devamsızlık süresi 15 günü aşan öğrencilerin oranı	%30	10	10	8	6	5	3	1 yıl	5 yıl
PG 1.1.2 Bir eğitim ve öğretim yılında özürsüz devamsızlık süresi 40 günden fazla olan öğrenci oranı (%)	%40	%14	%14	%12	%10	%9	%8	1 yıl	5 yıl
Koordinatör Birim	OKUL İDARESİ VE REHBERLİK SERVİSİ								
İş birliği Yapılacak Birimler	AİLE, ÖĞRENCİ, SINIF VE MESLEK ÖĞRETMENLERİ								
Riskler	1.Velinin okula karşı olumsuz tutumları 2.Öğrencinin kronik sağlık sorunları 3.Öğrencinin psikolojik sorunları								
Stratejiler	S1. Öğrencilerin devamsızlık nedenlerine yönelik okul, öğrenci ve veli iş birliğiyle bu nedenleri ortadan kaldıracak çalışmalar yürütülecektir. S2. Devamsızlık sonucu ortaya çıkan olumsuz etkileri azaltmaya yönelik eğitim programları, sosyal etkinlikler, uzaktan öğrenme gibi telafi tedbirleri geliştirilecektir. S3. Okul ortamı; öğrencilerin öğrenme motivasyonunu geliştirecek şekilde bilimsel, sosyal, kültürel, sanatsal ve sportif imkanları artırılacaktır. S4. Öğrencilerin örgün eğitimden ayrılma nedenlerine yönelik çalışmalar yapılarak bunların ortadan kaldırılmasına yönelik tedbirler alınacaktır								
Maliyet Tahmini	Okulun mevcut imkanları kullanılarak maliyetsiz gerçekleştirilecektir.								
Tespitler	1.Okul sistemin de kayıtlı devamsız öğrenci sayısı								
İhtiyaçlar	1.Öğrenci oryantasyon sürecine önem verme 2.Aile okul arasındaki iletişimi dinamik tutma 3.Veli ziyaretleri düzenleme 4.Öğrencinin gelişimini yakından takip								

TEMA	EĞİTİM-ÖĞRETİME ERİŞİM ve KATILIM								
Amaç 2	A1. Velilerin eğitim ve öğretime etkin katılımlarıyla süreci tamamlamalarını sağlamak.								
Hedef 2.1	H1.2. Velilerin toplantı, eğitim ve ders dışı etkinliklere katılımları artırılacaktır.								
Performans Göstergeleri	Hedefe Etkisi	Başlangıç Değeri	2024	2025	2026	2027	2028	İzleme Sıklığı	Rapor Sıklığı
PG 2.1.1 PG1.2.1. Bir eğitim ve öğretim yılında toplantı, sosyal, kültürel ve eğitim alanlarda faaliyetlere katılan veli sayısı	%33	3	6	10	12	15	20	1 yıl	1 yıl
PG 2.1.2 PG1.2.2. okul aile birliği, sınıf rehberlik toplantısı ve okul içerisinde verilen eğitimlere katılım oranı	%100	%15	%15	% 25	%35	%65	%100	1yıl	1 yıl
Koordinatör Birim	OKUL YÖNETİMİ- REHBERLİK SERVİSİ								
İş birliği Yapılacak Birimler	VELİLER SINIF ÖĞRETMENLERİ REHBERLİK SERVİSİ OKUL YÖNETİMİ								
Riskler	1.Ebeveynlerin ikisinin de çalışıyor olması 2.Okula ulaşım sorunu 3.Eğitim başlıklarının ilgi çekmemesi								
Stratejiler	Eğitimlerin düzenlenmesine ilişkin ilgili kurum ve kuruluşlarla iş birliği yapılacaktır.								
Maliyet Tahmini	Okulun mevcut imkanları kullanılarak maliyetsiz gerçekleştirilecektir.								
Tespitler	1.Okul içerisinde düzenlenen toplantı, eğitim ve seminerlere öğrenci sayısına oranla veli katılımındaki düşüklük 2.Veli ile yapılan görüşmelerden alınan geri bildirimler.								
İhtiyaçlar	1.Velilerin boş zamanlarına göre eğitimlerin planlanması 2.Servis kullanımı v eve okula ulaşım konusunda bilgilendirme yapılması 3.Uzaktan eğitim modelleri uygulanması 4.Velilere ihtiyaç duydukları eğitim başlıkları konusunda anket uygulanması								

TEMA	EĞİTİM-ÖĞRETİMDE KALİTE								
Amaç 3	Öğrencilerin tüm gelişim alanlarındaki özellikleri ve eğitim ihtiyaçları ile akademik yeterliklerini artırmak.								
Hedef 3.1	Staja katılacak ve istihdam edilecek öğrenci sayısının artırılması								
Performans Göstergeleri	Hedefe Etkisi	Başlangıç Değeri	2024	2025	2026	2027	2028	İzleme Sıklığı	Rapor Sıklığı
PG 3.1.1 Stajyer öğrenci sayısı	%40	1	2	3	4	5	6	1 yıl	5 yıl
PG 3.1.2 Mezun öğrencilerimizin istihdam edilme oranı	% 90	%10	%30	%40	%60	%80	%100	1yıl	5 yıl
Koordinatör Birim	KORDİNATÖR REHBER ÖĞRETMEN- REHBERLİK SERVİSİ								
İş birliği Yapılacak Birimler	OKUL YÖNETİMİ-SINIF ÖĞRETMENLERİ-MESLEK ÖĞRETMENLERİ								
Riskler	1.Öğrencilerin özel sınırlılık düzeyleri 2.Ailerin gerçek dışı istek ve beklentilerinin bulunması 3.İşverenlerin zihinsel sınırlılıkları olan bireylere olan önyargısı								
Stratejiler	1.İşverenlere zihinsel yetersizlikleri bulunan öğrenciler hakkında bilgilendirme yapılması 2.Veli ve öğrencilerle birlikte kariyer planlaması yapılması 3.İŞKUR ile eşgüdümlü çalışma								
Maliyet Tahmini	Okulun mevcut imkanları kullanılarak maliyetsiz gerçekleştirilecektir.								
Tespitler	1.Mevcut Stajyer öğrenci sayısının artırılması 2.Mezun öğrencilerin işe yerleşme oranının artırılması								
İhtiyaçlar	1.İşyerlerinde korumalı işyeri bölümünün oluşturulması 2.İl ihtiyaç analizine göre okul atölyelerinin seçimi 3.Mesleğe yönelik atölye sayılarının çoğaltılması								

TEMA	EĞİTİM-ÖĞRETİMDE KALİTE								
Amaç 4	Öğrencilerin gelişimlerini bir bütün olarak desteklenmesini, ilgi, yetenek, değer, tutum ve kişilik özelliklerini keşfetmesini sağlamak								
Hedef 4.1	Öğrencilerin bir bütün olarak gelişimlerini desteklemek ve gelişimlerini olumsuz yönde etkileyebilecek risk etmenlerini azaltmak, koruyucu etmenleri artırmak amacıyla çalışmalar yürütülecektir.								
Performans Göstergeleri	Hedef Etkisi	Başlangıç Değeri	2024	2025	2026	2027	2028	İzleme Sıklığı	Rapor Sıklığı
PG 4.1.1 PG 3.1.1 Sosyal duygusal gelişim alanına yönelik çalışma yapılan öğrenci oranı	%40	%50	%60	%70	%80	%90	%100	1 yıl	1 yıl
PG 4.1.2 Akademik gelişim alanına yönelik çalışma yapılan öğrenci sayısı	%100	16	20	25	30	35	40	1 yıl	1 yıl
PG 4.1.3 Kariyer gelişim alanına yönelik çalışma yapılan öğrenci oranı	%70	%25	%30	%50	%70	%85	%100	1 yıl	1 yıl
PG 4.1.4 Çalışma yapılan öğrenci oranı	%40	%60	%60	%70	%80	%90	%100	1 yıl	1 yıl
Koordinatör Birim	REHBERLİK SERVİSİ								
İş birliği Yapılacak Birimler	Okul yönetimi Sınıf ve meslek öğretmenleri Öğrenciler Veliler								
Riskler	1.Öğrencinin alıcı ve ifade edici dil becerilerinin zayıflığı 2.Ergenlik gelişim dönemi içerisinde olmaları 3.Yanlış anne baba tutumları								
Stratejiler	S1. Rehberlik ihtiyacı belirleme anketi sonuçlarından yararlanarak gelişim alanlarına yönelik öğrencilerle yürütülecek çalışmalar belirlenecektir. S2. Belirlenen çalışmalar okul rehberlik ve psikolojik danışma programı kapsamında sınıf rehber öğretmeni ile birlikte uygulanacaktır.								
Maliyet Tahmini	Okulun mevcut imkanları kullanılarak maliyetsiz gerçekleştirilecektir.								
Tespitler	1.Okulun Özel Gereksinimli öğrencilerden oluşuyor olması								
İhtiyaçlar	1.Davranışsal müdahale yöntemlerinin geliştirilmesi 2.Öğrencinin her yönlü gelişiminin yakından takibi ve gözlemi								

TEMA	KURUMSAL KAPASİTE								
Amaç 5	Yönetici, öğretmen ve diğer personelin bilgi, beceri ve mesleki yeterliliklerini geliştirmeleri için eğitim almaları sağlanacaktır.								
Hedef 5.1	Okuldaki yönetici , öğretmen ve çalışanların bilgi, beceri ve mesleki yeterliliklerinin artırılmasına yönelik çalışmalar yapılacaktır								
Performans Göstergeleri	Hedefe Etkisi	Başlangıç Değeri	2024	2025	2026	2027	2028	İzleme Sıklığı	Rapor Sıklığı
PG 5.1.1 Düzenlenen eğitim sayısı	%100	0	0	1	2	2	3	1 yıl	5 yıl
PG 5.1.2 Eğitime katılan yönetici ve öğretmen sayısı	%50	20	24	32	36	40	42	1 yıl	5 yıl
Koordinatör Birim	OKUL YÖNETİMİ-REHBERLİK SERVİSİ-OKUL HEMŞİRESİ								
İş birliği Yapılacak Birimler	ÖĞRETMENLER OKUL YÖNETİMİ OKUL PERSONELİ REHBERLİK SERVİSİ OKUL HEMŞİRESİ								
Riskler	1.Eğitim verilecek konuda yeterliliğe sahip uzmana ulaşamama 2.Eğitimin içeriğinin ve anlatım tekniğinin zayıf kalması 3.Personelin kendini yenilemesi, bilgilerini tazelemesi konusunda yetersiz kalması								
Stratejiler	S1 Yönetici ve öğretmenlerin bilgi, beceri ve mesleki yeterliliklerinin geliştirilmesine yönelik fırsatlar sağlanacaktır. S2.Tüm personele ihtiyaç analizi anketi uygulanacak. S3.Resmi ve özel kurumlardan uzman kişi desteği alınacak. S4.Rehberlik servisi daha etkin bir rol üstlenecek.								
Maliyet Tahmini	Uzman kişinin talebine göre değişkenlik göstermektedir.								
Tespitler	1. Mesleki bilgi ve becerilerde güncel kalma isteği 2. Okul personellerinin yeterliliklerinin artırılması								
İhtiyaçlar	1.İhtiyaca yönelik uzman kişilerin sağlanması için gerekli bütçenin ayrılması 2.Eğitim için gerekli izinlerin alınması 3.Daha fazla seminer çalışmalarına(yüz yüze) katılımın sağlanması								

TEMA	KURUMSAL KAPASİTE								
Amaç 6	Okul ve kurumların eğitim ve öğretime katılımını arttırmak amacıyla bölgesel (yerel), ulusal ve uluslararası proje, araştırma, yarışma ve etkinliklere katılımı artırılacaktır.								
Hedef 6.1	Okulların bölgesel (yerel), ulusal ve uluslararası proje, yarışma ve etkinliklere katılımı artırılacaktır.								
Performans Göstergeleri	Hedef e Etkisi	Başlangıç Değeri	2024	2025	2026	2027	2028	İzlem e Sıklığı	Rapo r Sıklığı
PG 6.1.1 Hazırlanan ve başvuru yapılan proje sayısı	%100	0	1	2	3	3	4	1 YIL	5 YIL
PG 6.1.2 Proje eğitimine katılan personel sayısı	%100	4	6	8	12	14	16	1 YIL	5 YIL
PG 6.1.3 Katılım sağlanan yarışma ve etkinlik sayısı	%100	1	2	4	5	6	8	1 YIL	5 YIL
Koordinatör Birim	OKUL YÖNETİMİ- ÖĞRETMENLER								
İş birliği Yapılacak Birimler	MEB KAYMAKAMLIK BELEDİYELER RESMİ VE ÖZEL KURULUŞLAR								
Riskler	1.Katılım sağlayan personelin eğitim eksikliği 2.Yabancı dil bilgisi eksikliği 3.Motivasyon eksikliği								
Stratejiler	1.Okullarda görev yapan personelin proje hazırlama konusundaki yeterlilikleri artırılacaktır 2.Etkinliklerin düzenlenmesine ilişkin ilgili kurum ve kuruluşlarla iş birliği yapılacaktır. 3.Proje ekibi okul yönetimi tarafından ödüllendirilecek.								
Maliyet Tahmini	Okulun mevcut imkanları kullanılarak maliyetsiz gerçekleştirilecektir.								
Tespitler	1.Özel bireylerin ulusal ve uluslararası alanlardaki temsiliyet azlığı 2.Okul görünürlülüğünün artırılması								
İhtiyaçlar	1.Proje eğitimleri konusunda kursların açılması. 2.Projelere katılım gösteren personelin ödüllendirilmesi. 3.Proje ekibine işyerinde gerekli zamanın sağlanması								

4.BÖLÜM

MALİYETLENDİRME

4. MALİYETLENDİRME

Tablo 18. Tahmini Maliyet Tablosu

	2024	2025	2026	2027	2028	Toplam Maliyet
Amaç 1	2.500	3.500	4.500	6.000	7.500	24.000
Hedef 1.1	2.500	3.500	4.500	6.000	7.500	24.000
Amaç 2	1.000	2.000	3.000	4.000	5.000	15.000
Hedef 2.1	1.000	2.000	3.000	4.000	5.000	15.000
Amaç 3	2.500	3.000	3.500	4.000	5.000	18.000
Hedef 3.1	2.500	3.000	3.500	4.000	5.000	18.000
Amaç 4	1.000	2.000	3.000	4.000	5.000	15.000
Hedef 4.1	1.000	2.000	3.000	4.000	5.000	15.000
Amaç 5	1.500	2.000	2.500	3.000	3.500	12.500
Hedef 5.1	1.500	2.000	2.500	3.000	3.500	12.500
Amaç 6	1.000	2.000	3.000	4.000	5.000	15.000
Hedef 6.1	1.000	2.000	3.000	4.000	5.000	15.000
Genel Yönetim Giderleri	5.000	10.000	15.000	20.000	25.000	75.000
TOPLAM	24.000	39.000	54.000	67.000	82.000	266.000

5.BÖLÜM

İZLEME VE DEĞERLENDİRME

5. İZLEME VE DEĞERLENDİRME

Stratejik planlarda yer alan amaç ve hedeflere ulaşma durumlarının tespiti ve bu yolla stratejik planlardaki amaç ve hedeflerin gerçekleştirilebilmesi için gerekli tedbirlerin alınması izleme ve değerlendirme ile mümkün olmaktadır. Stratejik Planda yer alan performans göstergelerinin gerçekleşme durumlarının tespiti yılda iki kez yapılacaktır. Her yılın ilk altı ayında ilgili hedefe ait performans göstergelerinin performans düzeyi dikkate alınarak yapılan izlemenin ardından, yılsonu itibarıyla hedeflenen değere ulaşıp ulaşılmadığının analizi yapılacaktır.

EKLER:

EK-1 Paydaş Anketleri

Aşağıda verilen anketler, okul/kurumlara örnek olması bakımından rehberine eklenmiştir. Anket içerikleri, okul/kurum türüne ve yapısına göre değişiklik göstermelidir.

Sevgili Öğrencimiz;

- Bu anketin amacı, okul hakkındaki görüşlerini toplamaktır.
- Bu anket, kimlik bilgileri girilmeden yapılmalıdır.
- Okul hakkında görüşlerini en iyi şekilde yansıtan kutuya “X” işareti koyarak neler düşündüğünü öğrenmemize yardımcı olabilirsin.
- Anketimize katıldığın için teşekkür ederiz

NO	MESLEK OKULU ÖĞRENCİLERİ İÇİN KONU BAŞLIKLARI	Kesinlikle Katılıyorum	Katılıyorum	Kararsızım	Kesinlikle Katılmıyorum	Katılmıyorum
01-	Okulda kendimi güvende hissediyorum.	()	()	()	()	()
02-	Okul temiz ve hijyeniktir.	()	()	()	()	()
03-	Okulun fiziki koşullarını yeterlidir.	()	()	()	()	()
04-	Okul, yeni kabul edilen öğrencilere uygun desteği sağlar.	()	()	()	()	()
05-	Okulda öğrencilerin görüşleri dikkate alınır.	()	()	()	()	()
06-	Öğretmenlerime ihtiyaç duyduğumda kolaylıkla görüşebilirim.	()	()	()	()	()
07-	Okul müdürüne ihtiyaç duyduğumda kolaylıkla görüşebilirim.	()	()	()	()	()
08-	Okul rehberlik servisinden ihtiyaçlarım doğrultusunda faydalanabiliyorum.	()	()	()	()	()
09-	Okul meslek seçimim konusunda hedefler belirlememde ve bu hedeflere ulaşmamda yeterli rehberlik ediyor.	()	()	()	()	()
10-	Mesleki gelişimimle ilgili yapılan etkinlikleri (seminer, okul dışı faaliyetler..) yeterli buluyorum.	()	()	()	()	()
11-	Okulumda mesleki eğitimimi destekleyici fiziki donanım ve alt yapının yeterli olduğunu düşünüyorum.	()	()	()	()	()
12-	Staj imkânlarından en verimli şekilde faydalanmamız için gerekli rehberlik ve yerleştirmenin doğru yapıldığını düşünüyorum.	()	()	()	()	()
13-	Sınav ve ödevlerin beni değerlendirmek için adil ve yeterli olduğunu düşünüyorum.	()	()	()	()	()
14-	Okul bana yeterli ders dışı etkinlik olanakları sunuyor.	()	()	()	()	()
15-	Okul kulüpleri amacına uygun şekilde gelişimime katkı sağlıyor.	()	()	()	()	()
16-	Öğretmenlerim sınıfta adil kurallara sahipler ve tarafsızlar.	()	()	()	()	()
17-	Öğretmenlerim beni daha iyi performans göstermem için teşvik ediyor.	()	()	()	()	()
18-	Öğretmenlerim derslerin işlenişinde farklı ve ilgi çekici yöntemlerle kullanır.	()	()	()	()	()
19-	Okulda düzenlenen sanatsal ve kültürel faaliyetler yeterlidir.	()	()	()	()	()
20-	Okulda yeterli ve sağlıklı öğle yemeği veriliyor.	()	()	()	()	()

Kıymetli Öğretmenimiz;

- Bu anketin amacı, okul/kurum çalışmaları hakkındaki görüşlerinizi almaktır.
- Bu ankette kimlik bilgileri yer almaz.
- Lütfen okul hakkındaki görüşlerinizi en iyi şekilde yansıtan kutuya “X” işareti koyarak belirtiniz.
- Anketimize katıldığınız için teşekkür ederiz.

NO	ÖĞRETMENLER İÇİN KONU BAŞLIKLARI	Kesinlikle Katılıyorum	Katılıyorum	Kararsızım	Kesinlikle Katılmıyorum	Katılmıyorum
01-	Okulun misyonu ve vizyonunu tam olarak anlıyorum.	()	()	()	()	()
02-	Okulda eğitim ve yönetim kalitesi sürekli olarak gelişiyor.	()	()	()	()	()
03-	Okul temiz ve hijyeniktir.	()	()	()	()	()
04-	Okul, öğrencilerin ve personelin güvenliğini sağlamak için uygun güvenlik önlemleri alır.	()	()	()	()	()
05-	Okul, yeni kabul edilen öğrencilere uygun desteği sağlar.	()	()	()	()	()
06-	Okulumuz mesleki yeterliliğimi geliştirmek için eğitim fırsatları sunuyor.	()	()	()	()	()
07-	Okul yönetimimiz öğretmenleri etkin bir şekilde yönlendirir.	()	()	()	()	()
08-	Okulumuz, öğrencilerin öğrenme ilgisini uyandıracak bir öğrenme ortamı oluşturmuştur.	()	()	()	()	()
09-	Etkili bir öğretmen olmak için ihtiyaç duyduğum kaynaklara erişimim var.	()	()	()	()	()
10-	Bana sunulan kaynakları kullanmak için gerekli eğitime sahibim.	()	()	()	()	()
11-	Okulumuzun, farklı ihtiyaçları olan öğrencileri desteklemek için etkin bir politikası vardır.	()	()	()	()	()
12-	Okulumuz müfredat uygulamasını etkin bir şekilde izler.	()	()	()	()	()
13-	Okulumuz, velilere uygun etkinlikler düzenlemektedir.	()	()	()	()	()
14-	Diğer öğretmenlerle iş birliği yaparım.	()	()	()	()	()
15-	Okul personeli arasında dostane bir ilişki sürdürülür.	()	()	()	()	()
16-	Takım ruhumuz ve moralimiz yüksek.	()	()	()	()	()
17-	Okulumuza aidiyet hissediyorum.	()	()	()	()	()

Kıymetli Velimiz;

- Bu anketin amacı, okul/kurum çalışmaları hakkındaki görüşlerinizi almaktır.
- Bu ankette kimlik bilgileri yer almaz.
- Lütfen okul/kurum hakkındaki görüşlerinizi en iyi şekilde yansıtan kutuya “X” işareti koyarak belirtiniz.
- Anketimize katıldığınız için teşekkür ederiz.

NO	VELİLER İÇİN KONU BAŞLIKLARI	Kesinlikle Katlıyorum	Katlıyorum	Kararsızım	Kesinlikle Katılmıyorum	Katılmıyorum
01-	Okulun misyonu ve vizyonunu tam olarak anlıyorum.	()	()	()	()	()
02-	Okulda eğitim ve yönetim kalitesi sürekli olarak gelişiyor.	()	()	()	()	()
03-	Okul temiz ve hijyeniktir.	()	()	()	()	()
04-	Okul, öğrencilerin ve personelin güvenliğini sağlamak için uygun güvenlik önlemleri alır.	()	()	()	()	()
05-	Okul, yeni kabul edilen öğrencilere uygun desteği sağlar.	()	()	()	()	()
06-	Okul, çocuğumun okumaya olan ilgisini geliştirmesine yardımcı olabilir.	()	()	()	()	()
07-	Okul çocuğumun öğrenme ilgisini güçlendiriyor.	()	()	()	()	()
08-	Okul çocuğumun ahlaki gelişimini teşvik edebilir.	()	()	()	()	()
09-	Okulda kullanılan değerlendirme yöntemleri çocuğumun gelişimini tüm yönleriyle anlamama yardımcı oluyor.	()	()	()	()	()
10-	Okul, çocuğumun öğrenme performansı ve gelişimi hakkında beni iyi bilgilendiriyor.	()	()	()	()	()
11-	Okul çocuğuma duygusal rahatsızlık ve öğrenme güçlükleri ile karşılaştığında yeterli desteği ve rehberlik sağlar.	()	()	()	()	()
12-	Öğretmenlerin benimle iletişim kurma yöntemlerinden memnunum.	()	()	()	()	()
13-	Herhangi bir problem durumunda müdür endişelerime cevap veriyor.	()	()	()	()	()
14-	Okulda, velilerin ihtiyaçlarına uygun eğitim faaliyetleri düzenlenir.	()	()	()	()	()
15-	Okul, çocukların gelişimini desteklemek için velilerle iyi bir ilişki kurar.	()	()	()	()	()
16-	Okul, aktif veli katılımını teşvik eder.	()	()	()	()	()
17-	Okulun veli etkinliklerine aktif olarak katılırım.	()	()	()	()	()
18-	Bir veli olarak okula aidiyet hissediyorum.	()	()	()	()	()
19-	Çocuğumun ev ödevlerini tamamlamasını sağlarım.	()	()	()	()	()
20-	Çocuğumu okumaya teşvik ederim.	()	()	()	()	()
21-	Çocuğumun her gün okula gitmesini sağlarım.	()	()	()	()	()
22-	Çocuğumun eğitiminde aktif bir ortağım.	()	()	()	()	()